

**สรุปกิจกรรม**  
**การอบรมปฏิบัติการงานฐานทรัพยากรท้องถิ่น (วิทยากรผู้ช่วย)**  
**วันที่ 22-25 มกราคม 2562**  
**ณ สวนสัตว์เปิดเขาเขียว อ.บางพระ จ.ชลบุรี**

**วันอังคารที่ 22 มกราคม พ.ศ.2562**

ในพิธีเปิดกิจกรรมได้รับเกียรติจากนายพรชัย จุฑามาศ นักวิชาการเกษตรระดับ 10 เจ้าหน้าที่และที่ปรึกษาประจำโครงการอนุรักษ์พันธุกรรมพืชอันเนื่องมาจากพระราชดำริ (อพ.สธ.) ให้เกียรติเป็นประธานกล่าวเปิดงาน โดยมีนายอรรถพร ศรีเจริญ ผู้อำนวยการสวนสัตว์เปิดเขาเขียว และนายสุภชัย พจน์พานิช ผู้อำนวยการและรักษาการผู้จัดการส่วนกิจกรรมสังคม บริษัท ผลิตไฟฟ้าราชบุรีโฮลดิ้ง จำกัด (มหาชน) เป็นผู้แทนหน่วยงานร่วมจัดกิจกรรมในพิธีเปิด พร้อมด้วยคณะผู้เข้าร่วมการอบรมจำนวน 64 ท่าน



ภาพที่ 1 พิธีเปิดการฝึกอบรมปฏิบัติการงานฐานทรัพยากรท้องถิ่น (วิทยากรผู้ช่วย)

กิจกรรมแรกนายพรชัย จุฑามาศ นักวิชาการเกษตรระดับ 10 เจ้าหน้าที่และที่ปรึกษาประจำโครงการอนุรักษ์พันธุกรรมพืชอันเนื่องมาจากพระราชดำริ (อพ.สธ.) ได้ให้แนวทางการดำเนินงานเพื่อสนองพระราชดำรินางานอนุรักษ์ทรัพยากรภายใต้กรอบงานของอพ.สธ. และ แจ้งวัตถุประสงค์การฝึกอบรมงานฐานทรัพยากรท้องถิ่นในการเป็นวิทยากรผู้ช่วย พร้อมทั้งให้กำลังใจผู้เข้ารับการฝึกอบรมที่มาร่วมสนองพระราชดำรินางานโครงการอนุรักษ์พันธุกรรมพืชฯ



ภาพที่ 2-3 นายพรชัย จุฑามาศ ให้แนวทางการดำเนินงานอพ.สธ. แก่ผู้เข้ารับการฝึกอบรม

จากนั้นนายมรคต วัชรมุสิก เจ้าหน้าที่โครงการอนุรักษ์พันธุกรรมพืชฯ (อพ.สธ.) เป็นวิทยากรบรรยาย เรื่อง การเรียนรู้ธรรมชาติและพื้นฐานการเก็บข้อมูลที่ต้องนำมาใช้ในงานวิทยากรผู้ช่วย โดยให้ผู้เข้ารับการฝึกอบรมได้เรียนรู้การเก็บรักษาตัวอย่างทรัพยากรและเทคนิคการจัดแสดงตัวอย่าง จากพื้นที่ศึกษาบริเวณอาคารห้องประชุมศูนย์อนุรักษ์และพัฒนาทรัพยากรภาคตะวันออก สวนสัตว์เปิดเขาเขียว

หลังจากได้ฝึกปฏิบัติเก็บข้อมูลเบื้องต้นและการเก็บรักษาตัวอย่างทรัพยากรของท้องถิ่นในรูปแบบต่างๆ แล้ว ผู้เข้ารับการฝึกอบรมเลือกข้อมูลที่ได้จากพื้นที่ทดลองนำมาวิเคราะห์ถึงความสำคัญลงในใบงาน พร้อมทั้งฝึกทำการวางแผนหัวข้อที่จะใช้เป็นการบรรยายตามแนวทางวิทยากรผู้ช่วยของ อพ.สธ. ด้วยรูปแบบกระบวนการกลุ่มประเภทองค์กรปกครองส่วนท้องถิ่น



ภาพที่ 4-5 การเรียนรู้ธรรมชาติและพื้นฐานการเก็บข้อมูลที่ต้องนำมาใช้ในงานวิทยากรผู้ช่วย



ภาพที่ 6-8 ผู้เข้ารับการฝึกอบรมต่อออกจากปฏิบัติการสู่การจัดทำข้อมูลโดยใช้กระบวนการกลุ่ม

วันพุธที่ 23 มกราคม 2562

ในช่วงเช้าเป็นการบรรยายแนวทางการวิเคราะห์ความสอดคล้องและการบันทึกข้อมูลในการดำเนินงานฐานทรัพยากรท้องถิ่นที่วิทยากรผู้ช่วยควรทราบและนำไปปฏิบัติ โดยนายธานินทร์ สันคะนุช เจ้าหน้าที่กรอบการสร้างจิตสำนึก





ภาพที่ 9-10 การบรรยายแนวทางการวิเคราะห์ความสอดคล้องในการดำเนินงานฐานทรัพยากรท้องถิ่น

หลังจากได้รับฟังการบรรยาย นายชานินทร์ สันตะนุช เจ้าหน้าที่ประกอบการสร้างจิตสำนึกให้ผู้เข้ารับการฝึกอบรมมีการศึกษาระบบนิเวศของสิ่งมีชีวิต บริเวณรอบสวนสัตว์เปิดเขาเขียว โดยมีคณะเจ้าหน้าที่จากสวนสัตว์เป็นผู้นำชมและให้ความรู้ระบบนิเวศรอบพื้นที่ พร้อมทั้งมอบหมายงานให้ผู้เข้ารับการฝึกอบรมเก็บข้อมูลพันธุ์พืช และพันธุ์สัตว์ที่สนใจจากเจ้าหน้าที่ไว้เป็นข้อมูลสำหรับนำกลับมาฝึกทำสื่อการนำเสนอในหัวข้อตามกรอบงานอพ.สธ.ที่ตนสนใจ



ภาพที่ 11-13 ผู้เข้าอบรมเก็บข้อมูลพันธุ์พืช หรือพันธุ์สัตว์ที่สนใจเพื่อฝึกทำสื่อตามแนวทางวิทยากรผู้ช่วย

ช่วงบ่าย นายชนันต์ดิณณ์ เทียนทอง เจ้าหน้าที่โครงการอนุรักษ์พันธุกรรมพืชฯ (อพ.สธ.) ทำการบรรยาย 2 เรื่อง คือ 1.การพัฒนาฐานทรัพยากรท้องถิ่น ผู้การบริหารและการจัดการโดยการนำองค์ความรู้มาสร้างสรรค์แนวคิด และวิธีการเรียนรู้ใหม่ ผลิตรายการถ่ายทอดองค์ความรู้ที่เป็นระบบ ที่สามารถเชื่อมโยงให้ผู้อื่นเข้าใจและเห็นภาพตามด้วยกระบวนการที่เป็นมาตรฐาน อีกทั้งสามารถนำไปต่อยอดในการศึกษาและอนุรักษ์ทรัพยากรท้องถิ่นของตนได้ เรื่องที่ 2 คือ การทำสื่อประกอบการนำเสนอสำหรับใช้ในงานบรรยายให้ความรู้ เมื่อผู้อบรมจะต้องเป็นวิทยากรผู้ช่วยในอนาคตตามแนวทางของ อพ.สธ. ในรูปแบบของ Microsoft Powerpoint โดยมุ่งเน้นความชัดเจน ความถูกต้อง เหมาะสม และรูปแบบของ Template ที่เหมาะกับการบรรยายในโอกาสที่แตกต่างกัน

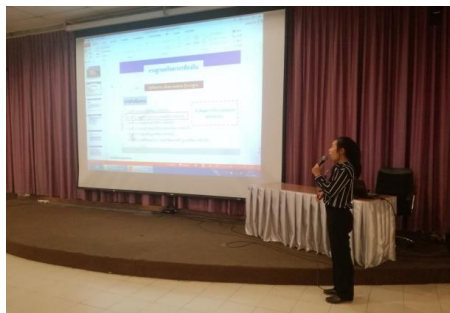
ผู้เข้ารับการฝึกอบรมลงมือปฏิบัติการสร้างสื่อการนำเสนออย่างบูรณาการ นำองค์ความรู้สู่การพัฒนางาน โดยเลือกหนึ่ง เรื่องที่สนใจจากการเก็บข้อมูลในสวนสัตว์เปิดเขาเขียวมาเป็นตัวอย่างทรัพยากรจัดทำสื่อประกอบการบรรยายในรูปแบบของ Microsoft office power point โดยแต่ละบุคคลสามารถใช้เทคนิค วิธีการจากการถ่ายทอดองค์ความรู้ของวิทยากร สู่การสรรค์สร้างสื่อผลงาน



ภาพที่ 14-15 การบรรยายหัวข้อพัฒนางานฐานทรัพยากรท้องถิ่นและการทำสื่อประกอบการนำเสนอ

วันพฤหัสบดีที่ 24 มกราคม พ.ศ. 2562

ผู้เข้ารับการฝึกอบรมทั้ง 64 คนนำเสนอสื่อประกอบการบรรยายด้วยโปรแกรม Power point และถ่ายทอดความรู้เหมือนเป็นวิทยากรผู้ช่วยจริง โดยเป็นการนำเสนอรายบุคคล คนละ 7 นาที และหลังจากการนำเสนอ คณะวิทยากร อพ.สธ. ได้ให้ข้อเสนอแนะ และคำแนะนำในการบรรยาย ทั้งทางด้านเนื้อหาสาระขององค์ประกอบงานฐานทรัพยากรท้องถิ่น และการพัฒนาทางด้านบุคลิกภาพ เพื่อนำไปสู่การเป็นวิทยากรผู้ช่วยอย่างถูกต้อง ตรงตามแนวทางของ อพ.สธ.



ภาพที่ 16 – 19 ที่ปรึกษาฯ และคณะวิทยากร อพ.สธ. ให้คำแนะนำ

วันศุกร์ที่ 25 มกราคม พ.ศ.2562

กิจกรรมในวันนี้เป็นการสรุปการจัดฝึกอบรมปฏิบัติการงานฐานทรัพยากรท้องถิ่น วิทยากรผู้ช่วย พร้อมทั้งรวบรวมข้อมูลการบรรยายของวิทยากรและผู้เข้ารับการอบรมทุกท่านลงในแผ่นซีดี ให้ทุกท่านเพื่อนำกลับไปศึกษาและพัฒนางาน

ช่วงก่อนการปิดการอบรม ได้รับเกียรติจากนายอรรถพร ศรีเจริญ ผู้อำนวยการสวนสัตว์เปิดเขาเขียว ปิดการฝึกอบรมปฏิบัติการฯ และมอบเกียรติบัตรให้กับผู้เข้ารับการฝึกอบรม และร่วมพิธีปิดการฝึกอบรม



ภาพที่ 20 – 23 พิธีปิดการฝึกอบรมปฏิบัติการงานฐานทรัพยากรท้องถิ่น วิทยากรผู้ช่วย



## สรุปผลการประเมิน

การฝึกอบรมปฏิบัติการงานฐานทรัพยากรท้องถิ่น (วิทยากรผู้ช่วย)

ณ ห้องประชุมศูนย์อนุรักษ์และพัฒนาทรัพยากรภาคตะวันออกเฉียงเหนือ สวนสัตว์เปิดเขาเขียว

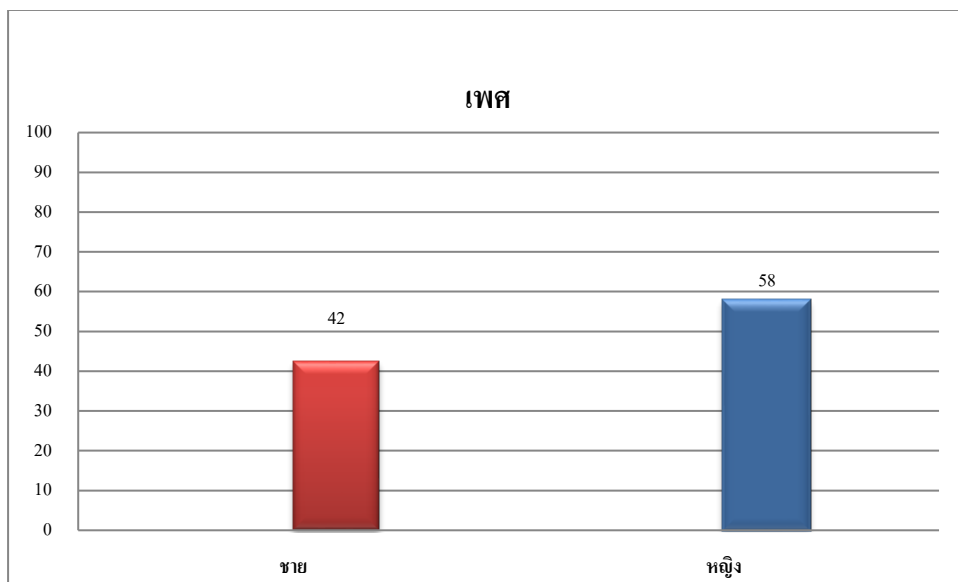
ตำบลบางพระ อำเภอสรีราชา จังหวัดชลบุรี

วันที่ 22 - 25 มกราคม พ.ศ. 2562

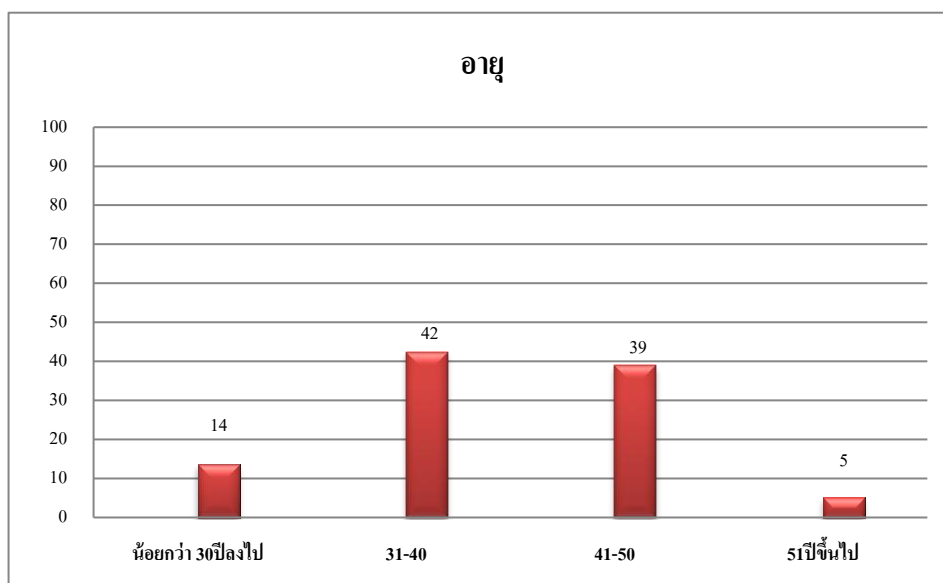
การฝึกอบรมปฏิบัติการงานฐานทรัพยากรท้องถิ่น (วิทยากรผู้ช่วย) ในโครงการอนุรักษ์พันธุกรรมพืช อันเนื่องมาจากพระราชดำริสมเด็จพระเทพรัตนราชสุดาฯ สยามบรมราชกุมารี (อพ.สธ.) มีผู้เข้าร่วมอบรมจำนวน 64 ท่าน ซึ่งได้ทำการเก็บข้อมูลผลประเมินการจัดกิจกรรมเพื่อนำมาติดตามและปรับปรุงการดำเนินงานต่อไป ทั้งนี้มีผู้ตอบแบบสอบถามทั้งสิ้น 59 ชุด โดยคำถามแบ่งเป็น 4 ส่วน ดังนี้

### ส่วนที่ 1 : ข้อมูลทั่วไป

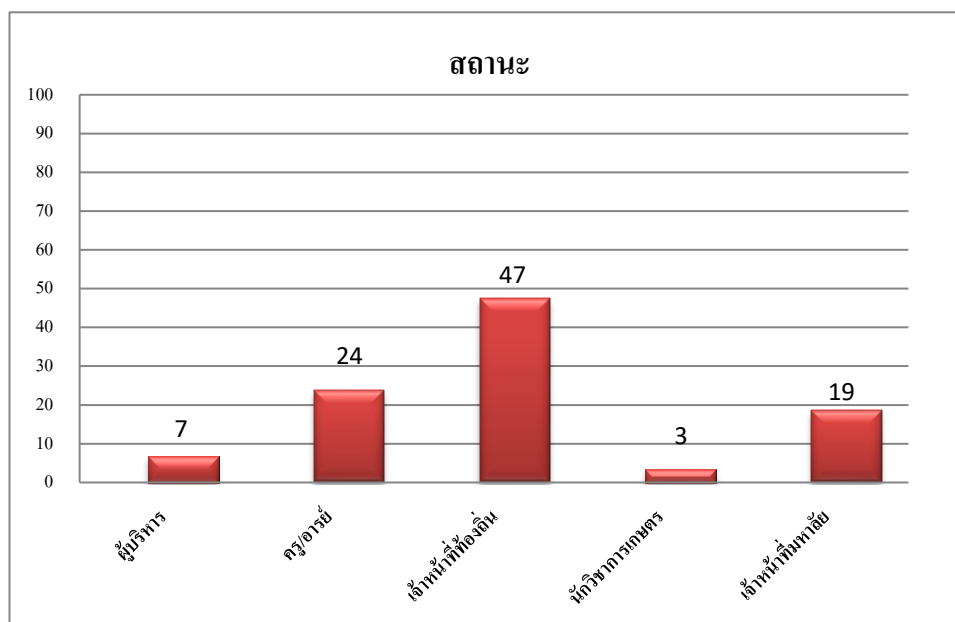
จากการเก็บข้อมูลผู้เข้าร่วมอบรมทั้งหมดพบว่า ผู้ตอบแบบสอบถามส่วนใหญ่เป็นเพศหญิงในสัดส่วนคิดเป็นร้อยละ 58 ของผู้ตอบแบบสอบถามทั้งหมด และมีเพศชายเป็นผู้ตอบแบบสอบถามเพียงร้อยละ 42 ของผู้ตอบแบบสอบถามทั้งหมด



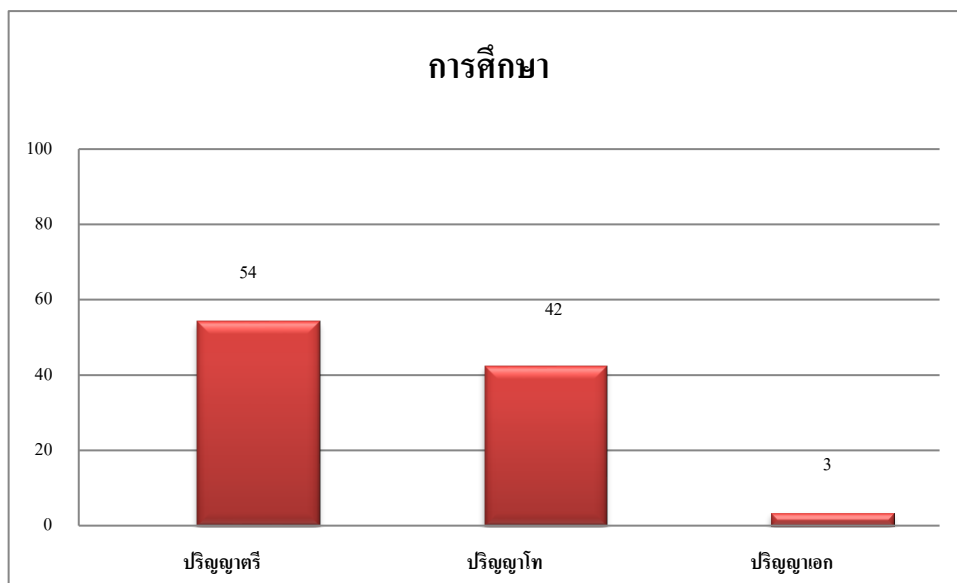
ผู้เข้าอบรมส่วนใหญ่มีอายุระหว่าง 31 – 40 ปี จำนวนร้อยละ 42 ของผู้ตอบแบบสอบถาม รองลงมาเป็นผู้เข้าร่วมประชุมอายุ 41-50 ปี คิดเป็นสัดส่วนร้อยละ 39 ของผู้ตอบแบบสอบถาม อันดับสามคือผู้เข้าร่วมประชุมอายุน้อยกว่า 30 ปีลงไปคิดเป็นร้อยละ 14 และอายุ 51 ปีขึ้นไป คิดเป็นร้อยละ 5 ของผู้ตอบแบบสอบถาม



ผู้เข้าอบรมส่วนใหญ่มีสถานะในการทำงานเป็นเจ้าหน้าที่ท้องถิ่นในสัดส่วนมากที่สุดคือร้อยละ 47 ของผู้ตอบแบบสอบถามทั้งหมด รองลงมาคือผู้เข้าอบรมที่มีสถานะครู/อาจารย์ มีสัดส่วนร้อยละ 24 สถานะเจ้าหน้าที่มหาวิทยาลัยร้อยละ 19 ของผู้ตอบแบบสอบถาม สถานะผู้บริหารร้อยละ 7 ของผู้ตอบแบบสอบถามทั้งหมด และสถานะนักวิชาการเกษตรมีสัดส่วนร้อยละ 3 ของผู้ตอบแบบสอบถามทั้งหมด



การศึกษาของผู้เข้าร่วมอบรมส่วนใหญ่มีการศึกษาระดับปริญญาตรีคือร้อยละ 52 ของผู้ตอบแบบสอบถามทั้งหมด รองลงมาคือระดับการศึกษาปริญญาโทในสัดส่วนร้อยละ 42 ของผู้ตอบแบบสอบถามทั้งหมด และลำดับสุดท้ายคือผู้เข้าร่วมอบรมที่มีการศึกษาปริญญาเอกในสัดส่วนร้อยละ 3 ของผู้ตอบแบบสอบถามทั้งหมด ทั้งนี้ไม่มีผู้เข้าร่วมอบรมที่มีการศึกษาในระดับปริญญาเอก



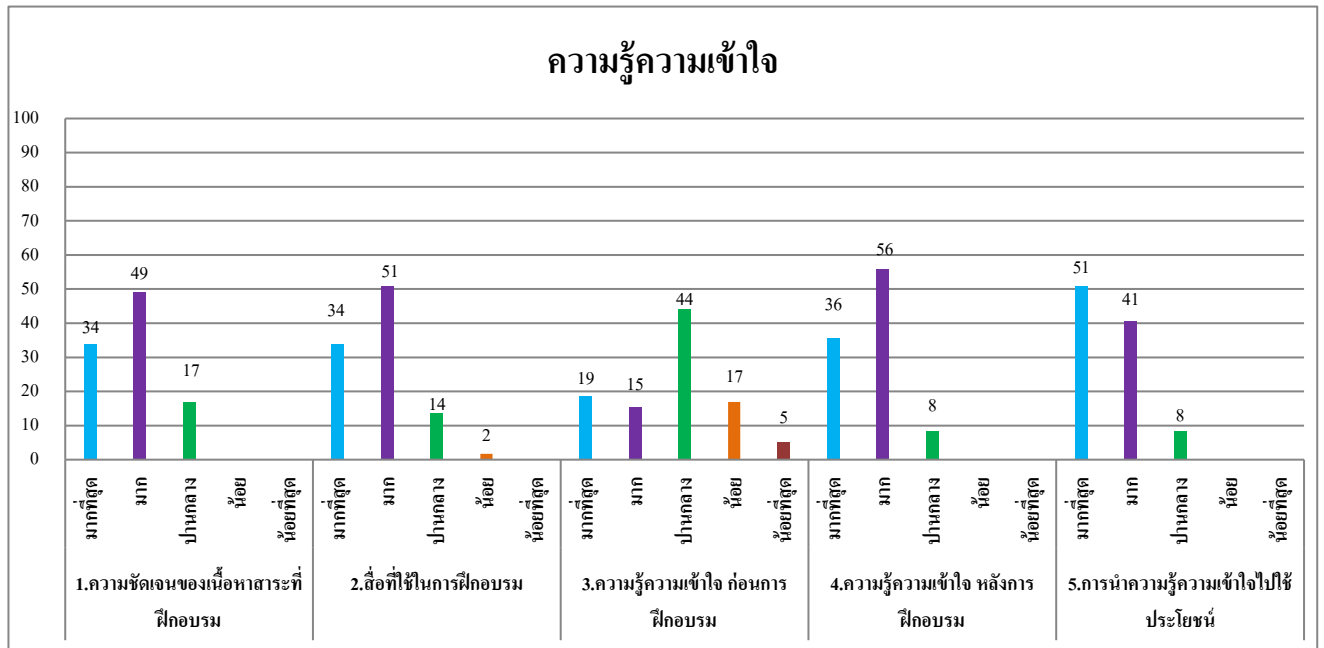
## ส่วนที่ 2 : ประเมินความรู้และความเข้าใจ

ในส่วนนี้จะเป็นการประเมินความรู้ความเข้าใจจากการอบรมตลอดกิจกรรมของผู้ตอบแบบสอบถามในประเด็นต่างๆ ได้แก่ ความชัดเจนของเนื้อหาสาระที่ฝึกอบรม สื่อที่ใช้ในการอบรม ความรู้ความเข้าใจก่อนการฝึกอบรม ความรู้ความเข้าใจหลังการฝึกอบรม และการนำความรู้ความเข้าใจไปใช้ประโยชน์

จากการประเมินผลโดยผู้ตอบแบบสอบถามมีความพึงพอใจที่ระดับมากที่สุด คือ ความต่อความรู้ความเข้าใจ ที่จะนำไปใช้ประโยชน์ คิดเป็นร้อยละ 51 ของผู้ตอบแบบสอบถามทั้งหมด

รองลงมามีผู้ตอบแบบสอบถามในระดับความพึงพอใจมาก 3 ประเด็นคือ 1.ความชัดเจนของเนื้อหาสาระที่ฝึกอบรมคิดเป็นร้อยละ 49 ของผู้ตอบแบบสอบถามทั้งหมด 2.การใช้สื่อในกิจกรรมฝึกอบรมคิดเป็นร้อยละ 51 ของผู้ตอบแบบสอบถามทั้งหมด และ 3.มีความรู้ความเข้าใจหลังการฝึกอบรมคิดเป็นร้อยละ 56 ของผู้ตอบแบบสอบถามทั้งหมด เมื่อเปรียบเทียบด้านความรู้ความเข้าใจก่อนการฝึกอบรม ผู้ตอบแบบสอบถามส่วนใหญ่มีระดับความรู้ความเข้าใจที่ปานกลางคิดเป็น 44 ของผู้ตอบแบบสอบถามทั้งหมด จะเห็นว่าระดับการประเมินความชัดเจนของเนื้อหาสาระ สื่อที่ใช้ในการฝึกอบรม ความรู้ความเข้าใจหลังการฝึกอบรม ตลอดจนการนำความรู้ไปใช้ประโยชน์เป็นไปในทิศทาง อาจแสดงให้เห็นว่าความชัดเจนของเนื้อหาสาระและสื่อการฝึกอบรมเป็นปัจจัยที่มีผลต่อการรับรู้และความเข้าใจของผู้เข้าอบรม เมื่อผู้เข้าอบรมมีความเข้าใจอย่างชัดเจนแล้วจะนำไปสู่การนำความรู้ไปประยุกต์ใช้ได้จริงต่อไป



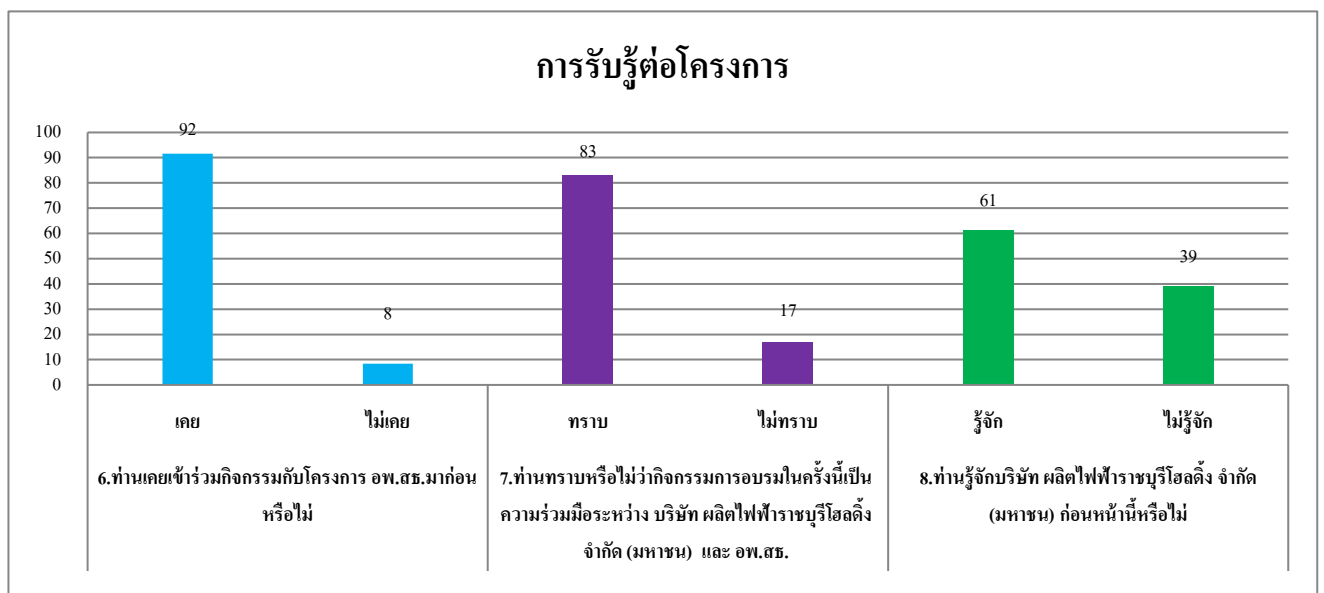


### ส่วนที่ 3 : การรับรู้ต่อโครงการ

จากการประเมินการรับรู้ของผู้ตอบแบบสอบถามที่มีต่อโครงการ ส่วนใหญ่ผู้ตอบแบบสอบถามเคยเข้าร่วมกิจกรรมของโครงการ อพ.สธ. มาก่อน คิดเป็นร้อยละ 92 ของผู้ตอบแบบสอบถามทั้งหมด และมีผู้ไม่เคยเข้าร่วมกิจกรรมของโครงการมาก่อน คิดเป็นร้อยละ 8 ของผู้ตอบแบบสอบถามทั้งหมด

ในส่วนการรับทราบว่ากิจกรรมการอบรมครั้งนี้เป็นความร่วมมือระหว่าง อพ.สธ. และบริษัท ผลิตไฟฟ้าราชบุรีโฮลดิ้ง จำกัด (มหาชน) คิดเป็นร้อยละ 92 ของผู้ตอบแบบสอบถามทั้งหมด และมีผู้ตอบแบบสอบถามบางส่วนที่ไม่ทราบ ซึ่งคิดเป็นร้อยละ 8 ของผู้ตอบแบบสอบถามทั้งหมด

การวัดผลส่วนของรู้จักบริษัท ผลิตไฟฟ้าราชบุรี โฮลดิ้ง จำกัด (มหาชน) จากผู้เข้ารับการอบรมพบว่า ผู้เข้ารับการอบรมรู้จักบริษัทฯ มาก่อนจะเข้ากิจกรรมครั้งนี้ คิดเป็นร้อยละ 61. ของผู้ตอบแบบสอบถามทั้งหมด และมีผู้ที่ไม่รู้จักบริษัทฯ มาก่อนหน้านี้ คิดเป็นร้อยละ 39 ของผู้ตอบแบบสอบถามทั้งหมด



#### ส่วนที่ 4 : ความพึงพอใจที่มีต่อการจัดอบรม

ความพึงพอใจที่ผู้เข้าร่วมอบรมมีต่อการจัดกิจกรรมในด้านต่างๆ ซึ่งได้ประเมินในหัวข้อความเหมาะสมของสถานที่ โสตทัศนูปกรณ์ บรรยากาศในการฝึกอบรม ระยะเวลาในการฝึกอบรม การบรรยายของวิทยากร อาหารและเครื่องดื่มตลอดการอบรม การอำนวยความสะดวกแก่ผู้เข้าร่วมอบรม ตลอดจนการสื่อสารและประชาสัมพันธ์

จากผลการประเมินพบว่าผู้ตอบแบบสอบถามส่วนใหญ่มีความพึงพอใจต่อการจัดกิจกรรมในภาพรวมที่ระดับมาก เห็นได้จากกราฟที่แสดงสีม่วงจะมีสัดส่วนสูงกว่าสีอื่นๆ เป็นส่วนใหญ่ อันดับรองลงมาเป็นสีฟ้าคือระดับมากที่สุด และความพึงพอใจในระดับปานกลางเป็นอันดับสามในกราฟสีเขียว และความพึงพอใจในระดับน้อยและน้อยที่สุดมีเพียงเล็กน้อย

